

**ФЕДЕРАЛЬНОЕ ГОСУДАРСТВЕННОЕ БЮДЖЕТНОЕ
УЧРЕЖДЕНИЕ НАУКИ
ИНСТИТУТ АРХЕОЛОГИИ РОССИЙСКОЙ АКАДЕМИИ НАУК**

«утверждаю»

Советник директора ИА РАН П. Г. Тайдуков



**НАУЧНО-ТЕХНИЧЕСКИЙ ОТЧЕТ
О ВЫПОЛНЕННОЙ АРХЕОЛОГИЧЕСКОЙ РАЗВЕДКЕ НА ТЕРРИТОРИИ ЗЕМЕЛЬНОГО УЧАСТКА С
КАДАСТРОВЫМ НОМЕРОМ 52:21:0000027:1039, РАСПОЛОЖЕННОГО ПО АДРЕСУ:
НИЖЕГОРОДСКАЯ ОБЛАСТЬ, Г. ДЗЕРЖИНСК, УЛ. НАУКИ, ЮЖНЕЕ ЗЕМЕЛЬНОГО УЧАСТКА С
КАДАСТРОВЫМ НОМЕРОМ 52:21:0000027:1 В 2025 ГОДУ.**

Руководитель работ:

 МИЛОВАНОВ С.И.

Исполнитель:

 ВАНЬКОВ М.И.

МОСКВА 2025

АННОТАЦИЯ

Структура отчета: отчет состоит из 1 тома. Общее количество текста 12 стр., количество иллюстраций 13.

Открытый лист: № P018-00103-00/03643967 выдан 5 ноября 2025 г. Министерством культуры Российской Федерации на право проведения археологической разведки.

Место работы: Нижегородская область, г.о. г. Дзержинск, г. Дзержинск, ул. Науки, южнее земельного участка с кадастровым номером 52:21:0000027:1.

Ключевые слова: шурф, Нижегородская область, земельный участок с кадастровым номером 52:21:0000027:1039, археологическая разведка.

Цель работы: археологическая разведка и историко-культурная экспертиза с целью определения наличия/отсутствия объектов археологического наследия на территории земельного участка с кадастровым номером 52:21:0000027:1039, расположенного по адресу: Нижегородская область, г. Дзержинск, ул. Науки, южнее земельного участка с кадастровым номером 52:21:0000027:1.

Результаты: Полевые работы включали: закладку 2 шурфов размером 1 х 1 м каждый, общей площадью 2 кв. м. Площадь обследованного участка составляет 1,6 га.

В результате проведения археологических исследований на территории земельного участка с кадастровым номером 52:21:0000027:1039, расположенного по адресу: Нижегородская область, г. Дзержинск, ул. Науки, южнее земельного участка с кадастровым номером 52:21:0000027:1, объектов археологического наследия и объектов, обладающих признаками объекта археологического наследия, не выявлено.

СОДЕРЖАНИЕ

ВВЕДЕНИЕ.....	4
ГЕОМОРФОЛОГИЧЕСКАЯ ХАРАКТЕРИСТИКА УЧАСТКА	
ИССЛЕДОВАНИЯ.....	5
ХАРАКТЕРИСТИКА ТЕРРИТОРИИ ИССЛЕДОВАНИЯ.....	8
ИСТОРИЯ ИЗУЧЕНИЯ ТЕРРИТОРИИ ИССЛЕДОВАНИЯ.....	8
МЕТОДИКА И ОРГАНИЗАЦИЯ РАБОТ.....	9
РЕЗУЛЬТАТЫ НАТУРНЫХ ИССЛЕДОВАНИЙ.....	10
ЗАКЛЮЧЕНИЕ.....	12
Альбом иллюстраций.....	13

ВВЕДЕНИЕ

В 2025 г. Волжской экспедицией Института археологии Российской Академии наук по договору №936МС-25 от 15 сентября 2025 года с ООО «ЭКСПРЕСС» проводились научно-исследовательские археологические работы (разведки) и историко-культурная экспертиза земельного участка с кадастровым номером 52:21:0000027:1039, расположенного по адресу: Нижегородская область, г. Дзержинск, ул. Науки, южнее земельного участка с кадастровым номером 52:21:0000027:1.

Работы осуществлялись на средства Заказчика на основании Открытого листа № P018-00103-00/03643967 выданного 5 ноября 2025 г. Министерством культуры РФ на имя сотрудника отдела сохранения археологического наследия ИА РАН Ванькова Максима Ивановича, который дает право на проведение археологических разведок с осуществлением локальных земляных работ в целях выявления объектов археологического наследия, уточнения сведения о них и планированию мероприятий по обеспечению их сохранности.

Исследуемый земельный участок располагается в центральной части г.о. Дзержинск, на удалении ок. 2,1 км к восток-северо-востоку от стадиона «Пионер» в г. Дзержинск, в 0,9 км к северу от ж.д. станции «Калининская», на левом берегу р. Ока, в 2,3 км к северо-северо-востоку от ее русла. Площадь обследованного участка составляет 1,6 га.

Основной целью проводившихся археологических исследований являлась историко-культурная экспертиза земельного участка, отведенного под хозяйственное освоение.

В задачи исследований входило:

1. Проработка и анализ картографического материала, научных отчетов, публикаций для выяснения исторической характеристики территории и уточнения данных наличия объектов культурного наследия на участке исследования.
2. Проведение разведочных работ на участке, отведенном под хозяйственное освоение.
3. Определение наличия или отсутствия объектов культурного (археологического) наследия на обозначенном участке.

В ходе работ было проведено предварительное ознакомление с литературными и графическими материалами, осуществлена проработка печатных материалов по региону исследования, проведено изучение и анализ фондовых, архивных и письменных источников.

Полевые работы включали: закладку 2 шурфов размером 1 x 1 м каждый, общей площадью 2 кв. м, послойное изучение напластований ручным способом с ручной переборкой грунта; фотофиксацию процесса работ и прохождения маршрута обследования, археологические обмеры, ведение полевой документации.

Работы осуществлялись под непосредственным руководством автора.

ГЕОМОРФОЛОГИЧЕСКАЯ ХАРАКТЕРИСТИКА УЧАСТКА ИССЛЕДОВАНИЯ

Нижегородская область расположена в центре Восточно-Европейской (Русской) равнины. Граничит: на северо-западе и севере с Костромской областью, на севере и северо-востоке – с Кировской областью, на востоке – с Республикой Марий Эл и Чувашской республикой, на юге – с Республикой Мордовия, на юго-западе – с Рязанской областью, на западе – с Владимирской и Ивановской областью. Площадь 76,9 тыс. кв. км. Разделена на 48 районов. Административный центр области – Нижний Новгород. Волга является естественной границей, разделяющей Нижегородскую область на две различные в физико-географическом отношении части: северная – низменное Заволжье и южная – возвышенное правобережье рр. Оки и Волги. Лесное Заволжье – северо-восточное окончание Волжско-Окско-Донской впадины – представляет собой песчаную равнину высота 100-150 м со сглаженными и мягкими формами рельефа. На севере Заволжье прилегает к отрогам Северных Увалов, на востоке – к полого спускающимся склонам Марийско-Вятского тектонического вала. Последнее валдайское оледенение не захватило территории Нижегородской области, но оказало большое влияние на характер поверхности, так как потоки талых вод отложили огромные песчаные массивы в Заволжье, а отчасти и в более южных районах. Впоследствии перевеянные ветром пески создали характерные для Заволжья дюны, местами сильно размытые, сглаженные и заросшие лесом. Южная часть Нижегородской области является северным и северо-западным продолжением Приволжской возвышенности, имеет овражистую складчатую поверхность, значительно поднятую около Оки и Волги и понижающуюся к юго-западу. К северу от рр. Сережа и Пьяна она круто обрывается к Оке и Волге. В Нижегородской области имеются месторождения железных руд, строительных материалов, в т.ч. большие залежи доломитов, бутового камня и гипса.

Нижегородская область имеет хорошо развитую речную сеть – свыше 200 значительных рек, три чети, из которых протекают на лесном севере. Все они входят в бассейн Волги, пересекающей территорию области с северо-запада на юго-восток на протяжении ок. 280 км. Из ее притоков первое место занимает Ока. Наиболее крупным притоком Оки является Теша. Из других притоков Волги справа выделяются Кудьма и Сура с притоками Пьяна и Алатырь. Долины их хорошо разработаны. Левобережные притоки Волги – Узола, Линда, Керженец, Ветлуга – имеют слабо врезанные долины, покрытые лесом и лугами. Все реки Нижегородской области типично равнинные, характеризуются медленным и спокойным течением. Озера встречаются преимущественно на севере. Большинство из них – дюнного и ледникового происхождения – расположено на водоразделах рр. Ветлуга – Керженец и Керженец – Линда (Линево, Бол. и Мал. Плотова), в междуречье Оки и Волги (Пырекос).

Встречаются озера и смешанного ледниково-карстового происхождения: Светлояр, Кудьмояр и др. В южной части находятся главным образом карстовые озера: в районе рр. Сережа и Пьяна – Вадское озеро.

В распространении почвенного покрова на территории Нижегородской области с севера на юг можно выделить три зоны: дерново-подзолистую, серых лесных почв и черноземную; широко распространены также болотистые и пойменные луговые почвы. Первая зона занимает Заволжье и отчасти приокские районы, встречается на правобережье Волги на песчаных породах. Серые лесные почвы, протянувшиеся широкой полосой вдоль Оки и Волги, имеют большое сельскохозяйственное значение и распаханы. На юго-востоке имеются относительно небольшие площади чернозема (по территории области проходит северная граница его распространения).

Нижегородская область расположена в основном в двух растительных зонах: лесной на севере и лесостепной на юге. На крайнем юге небольшие участки заняты степью. Выделяются лесные подзолы (с севера на юг): елово-пихтовая, еловая, елово-широколиственная и широколиственная (дубравы). Широколиственные леса были распространены к югу от Волги до южной и восточной, границ области. Почти все они уступили место пашне. Незональными типами растительности являются сосновые леса, связанные всегда с песчаными пространствами древних и современных речных долин; заливные луга, болота ¹.

Участок исследования располагался на территории Балахнинского низинного ландшафтного района.

Балахнинский низинный район – это плоская песчаная равнина в междуречье Волги и Оки. На севере она соседствует с Узоло-Керженским природным районом. Граница проходит по конечно-моренной гряде. Южнее лежат пески водно-ледникового происхождения. На западе природная граница условно совпадает с административной границей области, хотя если не брать ее во внимание, то ландшафтный район тянется дальше на запад. На востоке и юге низинный район ограничен реками Окой и Волгой. На территории расположены Балахнинский и Володарский административные районы, заокская часть Павловского административного района, территория города Дзержинска и заречная часть Нижнего Новгорода: Автозаводский, Канавинский, Ленинский, Московский и Сормовский районы города.

Основными поверхностными породами, слагающими Балахнинскую низину, являются нижнепермские осадочные отложения. Их перекрывают флювиогляциальные пески,

¹ Археологическая карта России. Нижегородская область. Часть I. М., 2004. С.9, 10.

отложенные ледниковыми потоками. На небольшой глубине под толщей песков залегают гипсы и ангидриты кунгурского и татарского ярусов Пермской системы. Абсолютные высоты колеблются от 70 до 100 м. Наименьшая высота – урез реки Оки – около 65 м. Такая абсолютная отметка уровня Оки у города Дзержинска.

Рельеф Балахнинской низины образуют обширные зандровые аллювиальные равнины, чередующимися с многочисленными котловинами, занятыми болотами и реже озерами. Выделяются обширные дюнно-бугристые и плоские террасы Волги и Оки. В тех местах нижнего Приочья, где на глубине нескольких десятков метров под водопроницаемой толщей террасовых отложений залегают карстующиеся гипсы и ангидриты, развиты карстовые явления. Особенно энергично карстовые процессы происходят в районе Дзержинска. Образуется довольно значительный по своей площади левобережный нижеокский карстовый район с многочисленными провальными воронками. Выделяется Дзержинская карстовая пещера, представляющая единственную подземную полость, проявившуюся на поверхности низины.

На песчаных поверхностях террас и древних зандров наблюдается перевевание песков, создающее эоловый рельеф. Пески наиболее подвижны у населенных пунктов, где сведен естественный растительный покров. Проводится система мероприятий по закреплению песков на этих участках.

Климатические данные: температура января около -12, температура июля - около +18, годовое количество осадков – чуть более 500 мм.

Реки, протекающие на территории Балахнинского низинного природного района, являются правыми притоками Волги и левыми Оки. Они сравнительно короткие, течение их медленное. Это Сейма, Черная, Трестьяна, Железница и другие. Участок границы Нижегородской области проходит по реке Лух. Устьевым участком входит приток Оки – Клязьма. Наиболее крупные озера – Пырское (272 га), Боровское (50 га), Инженерное (44 га). Балахнинская низина отличается высокой заторфованностью. Это крупнейший торфяно-болотный район области. Торфяные болота занимают около 20% территории района. Встречаются болота всех типов.

Почвы в основном подзолистые – песчаные и супесчаные. Значительно распространены по заболоченным низинам глеевые и торфяно-болотные почвы. В поймах рек сосредоточены большие массивы аллювиальных дерново-луговых почв.

Преобладающий тип растительности Балахнинского низинного природного района – сосновые леса. На водоразделах широко распространены сфагновые болота. Для кустарничкового яруса характерны черника и брусника. Встречаются жимолость, крушина и можжевельник. Для сосновых боров района характерна их сильная остепненность. По

заболоченным низинам остепненные боры заменяются кочковатыми заболоченными лесами, из мелколиственных пород – березы, осины и ольхи.

Балахнинский низинный природный район находится в природной зоне тайги внутри самой южной ее подзоны – подтайги ².

ХАРАКТЕРИСТИКА ТЕРРИТОРИИ ИССЛЕДОВАНИЯ

Исследуемый земельный участок располагается в центральной части г.о. Дзержинск, на удалении ок. 2,1 км к восток-северо-востоку от стадиона «Пионер» в г. Дзержинск, в 0,9 км к северу от ж.д. станции «Калининская», на левом берегу р. Ока, в 2,3 км к северо-северо-востоку от ее русла. Площадь обследованного участка составляет 1,6 га.

Территория участка исследований располагается в районе с промышленно-складской застройкой. Участок имеет подпрямоугольную в плане форму, вытянут с запада на восток до 155 м при ширине 100-110 м. южную часть участка занимает одноэтажное здание. Вокруг него площадка выровнена битым кирпичом. Местность была выровнена строительной техникой. Часть грунта была свезена в отвал в северной части территории исследования. Большая часть участка, за исключением северо-западного сектора, огорожена металлическим забором. Северо-западная часть участка местами была заполнена привозным грунтом.

Дневная поверхность участка местами задернована. Рельеф дневной поверхности участка понижается с востока на запад, зафиксирован на отм. 81-86 м по Балтийской системе высот.

ИСТОРИЯ ИЗУЧЕНИЯ ТЕРРИТОРИИ ИССЛЕДОВАНИЯ

На территории земельного участка с кадастровым номером 52:21:0000027:1039, расположенного по адресу: Нижегородская область, г. Дзержинск, ул. Науки, южнее земельного участка с кадастровым номером 52:21:0000027:1, археологические исследования ранее не проводились

Наиболее близко к территории планируемых работ археологические исследования проводились в 2019 г. под руководством В.А. Аверина³ на земельном участке по адресу: Нижегородская область, г. Дзержинск, участок в 60 м северо-восточнее здания 4 по Нижегородскому шоссе (кадастровый № 52:21:0000027:555) (участок 2019 г. располагается

² Балахнинский низинный район Нижегородской области // www.lesnoytur.ru/

³ Технический отчет об археологической разведке на участке, подлежащем хозяйственному освоению, в Нижегородской области, г. Дзержинск, участок в 60 м северо-восточнее здания 4 по Нижегородскому шоссе в 2019 г. // ООО «Ивановская Археологическая Экспедиция», г. Иваново, 2019 г.

в 0,8 км к северо-западу). В ходе работ был исследован участок площадью 0,97 га, заложено 3 шурфов размером 1 х 1 м каждый. Объектов археологического наследия не выявлено.

Ближайшие к участку археологические исследования, выявившие памятники археологии, проводились на территории города Дзержинска в 1940 г. Л.Я. Мендиаровым и в 1941-1944 гг. Б.А. Сафоновым (илл. 3). В ходе этих работ были выявлены: «Стоянка 3 «Дзержинск (ТЭЦ II)»⁴, неолит, точное местоположение не известно, расположенная в не менее ок. 4,2 км к восток-юго-востоку от планируемых работ; «Стоянки 9, 10 «Дзержинск (ЗДШ I, II)»⁵, неолит, точное местоположение не известно, расположенные в не менее ок. 3,2 км к восток-юго-востоку от участка планируемых работ.

Анализ картографических материалов XVIII-XIX вв. (илл. 4, 5) показал, что участок исследования расположен вне границ известных на тот момент поселений.

МЕТОДИКА И ОРГАНИЗАЦИЯ РАБОТ

Методика проведения полевых работ определялась требованиями «Положения о порядке проведения археологических полевых работ и составления научной отчетной документации»⁶.

Работы велись на основании картографического материала, научных отчетов, хранящихся в архивах ИА РАН, а также публикаций для выяснения исторической характеристики территории и уточнения данных наличия объектов культурного наследия на участке исследования и соседних территориях.

Работы проводились при непосредственном участии держателя Открытого листа. Археологические исследования велись непосредственно в границах земельного участка, подлежащего обследованию.

Основной целью проводившихся археологических исследований являлась историко-культурная экспертиза земельного участка, отведенного под хозяйственное освоение.

В задачи исследований входило:

⁴ Сафонов Б.А. Археологическая работа Дзержинского краеведческого музея в 1940-1944 гг. // КСИИМК. Вып. XVII. 1947; Мендиаров Л.Я. Предварительный отчет об обследовании памятников Волго-Окской (Балахнинской низины на территории Дзержинского района Горьковской области в 1940 г. // Архив ИИМК: Ф. 35. 1940. №55; Сафонов Б.А. Отчет об археологической работе, проведенной Дзержинским краеведческим музеем в 1946 г. // Архив ИА РАН. Р-1. №67.

⁵ Сафонов Б.А. Археологическая работа Дзержинского краеведческого музея в 1940-1944 гг. // КСИИМК. Вып. XVII. 1947; Сафонов Б.А. Отчет об археологической работе, проведенной Дзержинским краеведческим музеем в 1946 г. // Архив ИА РАН. Р-1. №67.

⁶ Положение о порядке проведения археологических полевых работ и составления научной отчетной документации (утверждено постановлением бюро Отделения историко-филологических наук РАН от 12.04.2023 №15).

1. Проработка и анализ картографического материала, научных отчетов, публикаций для выяснения исторической характеристики территории и уточнения данных наличия объектов культурного наследия на участке исследования;
2. Проведение разведочных работ на участке, отведенном под хозяйственное освоение.
3. Определение наличия или отсутствия объектов культурного (археологического) наследия на обозначенном участке.

Поставленные цели и задачи определили организацию и методику работ.

Первоначально осуществлялось предварительное ознакомление с литературными и графическими материалами, проработка печатных материалов по региону исследования, изучение и анализ фондовых, архивных и письменных источников.

При проведении полевых исследований на первом этапе осуществлялось натурное обследование территории земельного участка с визуальным осмотром местности с целью поиска памятников археологии, выраженных в рельефе местности (курганы, городища и др.). При проведении работ тщательно осматривались все нарушения почвенного горизонта как естественного, так и антропогенного происхождения. После чего выбирались наиболее перспективные места закладки шурфов.

Шурфы границами были ориентированы по сторонам света. За нулевой репер принимался СЗ угол каждого шурфа.

Исследование в пределах шурфов проводилось вручную пластами мощностью 20 см, с ручной переборкой грунта на месте. Снятие пластов осуществлялось горизонтальными пластами. Описания выявленных напластований, пятен, ям, сооружений и прочих объектов велось в полевых дневниках.

Стенки, профиля, пласты и материковое основание тщательно зачищались. Планы пластов и фиксация профилей, стенок шурфов выполнялись в масштабе 1:20.

Так как в шурфах не был выявлен культурный слой, то стерильные напластования (материк), прокапывались на глубину 23-33 см. Шурфы после проведения археологических исследований были засыпаны. Местоположение шурфов фиксировались в системе координат WGS-84.

РЕЗУЛЬТАТЫ НАТУРНЫХ ИССЛЕДОВАНИЙ

Шурф 1 (координаты: 56°14'58.34"С 43°31'5.53"В, илл. 10, 11) заложен в северо-восточной части участка исследования, в 60 метрах к югу от дома 3А по ул. Науки. Участок, где располагался шурф, был свободен от дерна.

Шурф размером 1 x 1 м, ориентирован по сторонам света. Дневная поверхность ровная, зафиксирована на отм. +3/0 см.

В шурфе прослежена следующая стратиграфия (стратиграфия дана по 3 стенке):

- желто-коричневая супесь, мощностью до 0,05 м;
- тёмно-коричневая супесь, мощностью до 0,02 м;
- светло-желто-коричневая супесь, мощностью 0,14-0,24 м;
- желтая супесь, мощностью 0,09-0,18 м;
- темно-коричневая супесь, мощностью до 0,07 м;
- светло-желто-коричневая супесь, мощностью до 0,17 м.

Материк – светло-серая супесь, неровный, зафиксирован на отм. -34/-46 см. Стерильные материковые слои были прокопаны на глубину 0,23-0,32 м.

Шурф после завершения фиксационных работ был полностью засыпан землей.

Наличия культурного слоя и объектов археологического наследия в шурфе не выявлено.

Шурф 2 (координаты: 56°14'56.19"С 43°31'3.93"В, илл. 12, 13) заложен в южной части участка исследования, в 120 метрах к югу от дома 3А по ул. Науки. Участок, где располагался шурф, был свободен от дерна.

Шурф размером 1 х 1 м, ориентирован по сторонам света. Дневная поверхность ровная, зафиксирована на отм. -2/0 см.

В шурфе прослежена следующая стратиграфия (стратиграфия дана по 3 стенке):

- коричневая супесь, мощностью 0,12-0,18 м;
- светло-серая супесь, мощностью 0,17-0,21 м;
- светло-коричневая супесь, мощностью 0,17-0,27 м;
- темно-коричневая супесь, мощностью до 0,03 м;
- светло-сери-коричневая супесь, мощностью до 0,1 м.

Материк – желтая супесь, ровный, зафиксирован на отм. -63/-66 см. Стерильные материковые слои были прокопаны на глубину 0,3-0,33 м.

Шурф после завершения фиксационных работ был полностью засыпан землей.

Наличия культурного слоя и объектов археологического наследия в шурфе не выявлено.

ЗАКЛЮЧЕНИЕ

В 2025 г. Волжской экспедицией Института археологии Российской Академии наук по договору №936МС-25 от 15 сентября 2025 года с ООО «ЭКСПРЕСС» проводились научно-исследовательские археологические работы (разведки) и историко-культурная экспертиза земельного участка с кадастровым номером 52:21:0000027:1039, расположенного по адресу: Нижегородская область, г. Дзержинск, ул. Науки, южнее земельного участка с кадастровым номером 52:21:0000027:1 (площадь обследованного участка составляет 1,6 га).

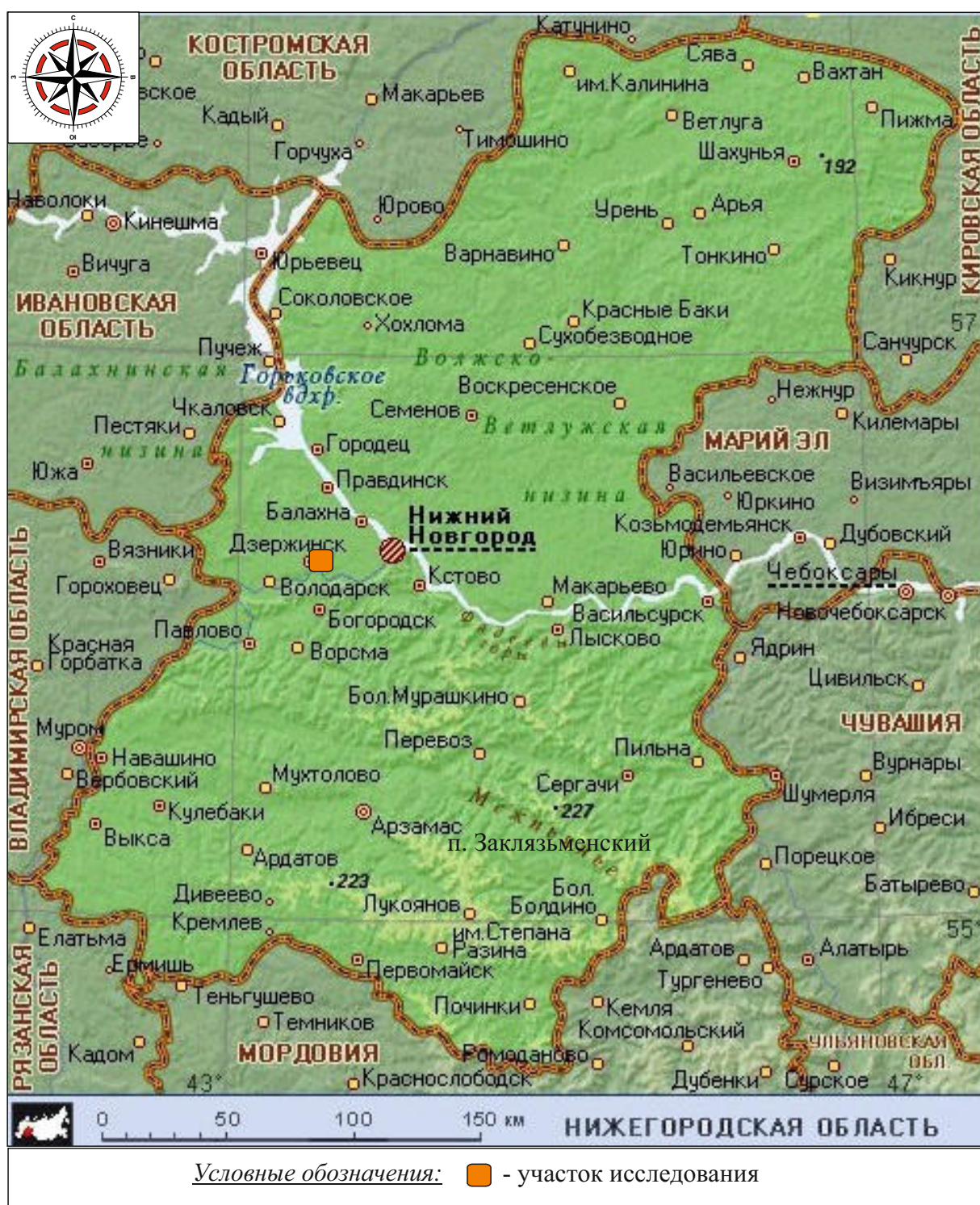
Работы осуществлялись на средства Заказчика на основании Открытого листа № P018-00103-00/03643967 выданного 5 ноября 2025 г. Министерством культуры РФ на имя сотрудника отдела сохранения археологического наследия ИА РАН Ванькова Максима Ивановича.

В ходе проведенных исследований был осуществлен комплекс разведочных археологических мероприятий: натурное обследование территории участка по предоставленному Заказчиком картографическому материалу методом сплошной археологической разведки с визуальным осмотром местности по всей территории участка, шурфовка, поиск и сбор подъемного археологического материала, фотофиксация всех этапов полевых работ.

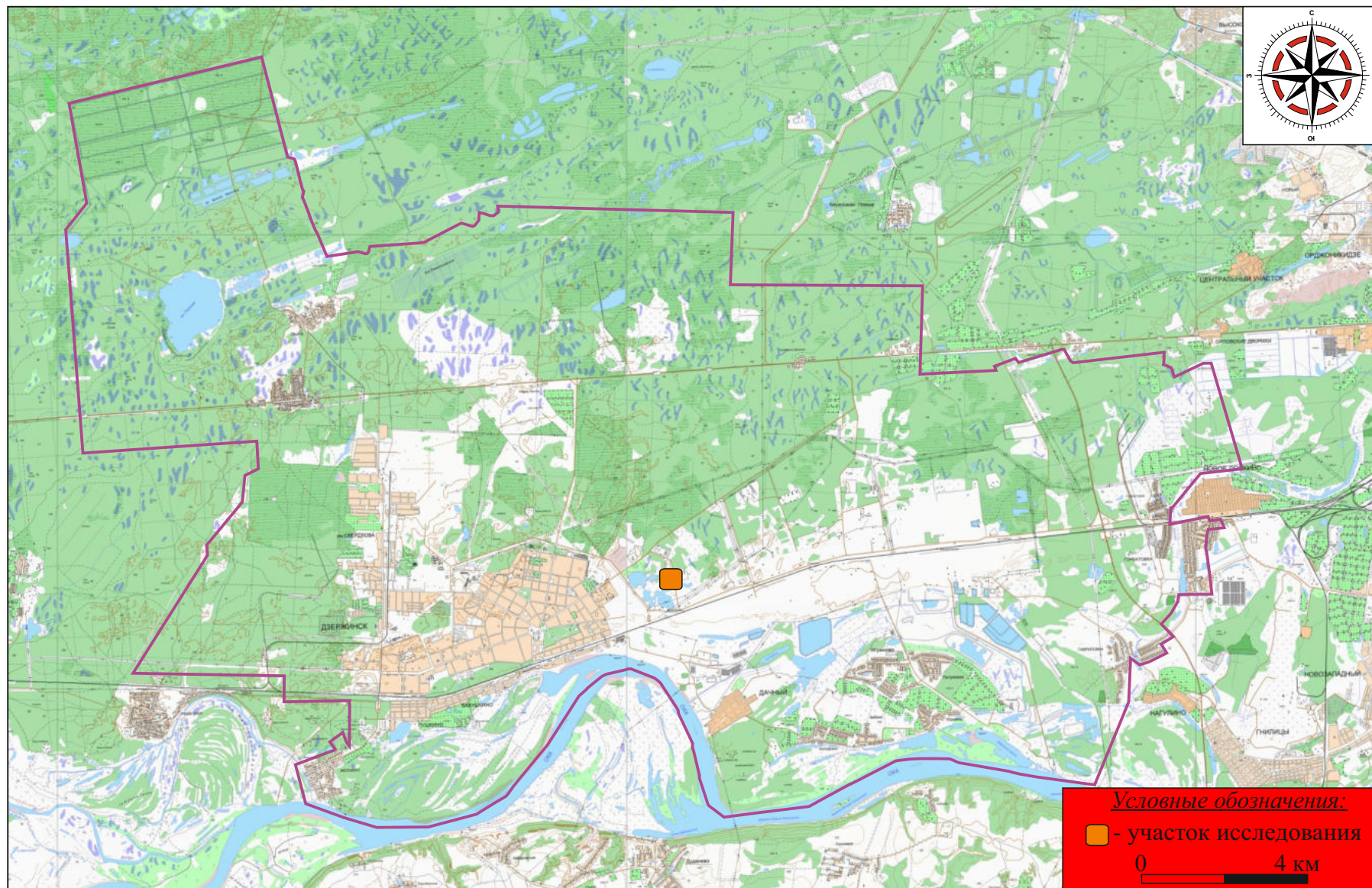
Для реализации поставленной цели было заложено 2 шурфа размером 1 x 1 м каждый общей площадью 2 кв. м, проведено послойное изучение напластований ручным способом с ручной переборкой грунта; осуществлены фотофиксация процесса работ и территории исследования, археологические обмеры, ведение полевой документации.

В ходе проведенного натурального обследования, визуального осмотра местности, поиска подъемного археологического материала, закладки шурфов на территории земельного участка с кадастровым номером 52:21:0000027:1039, расположенного по адресу: Нижегородская область, г. Дзержинск, ул. Науки, южнее земельного участка с кадастровым номером 52:21:0000027:1, **объектов археологического наследия и объектов, обладающих признаками объекта археологического наследия, не выявлено.**

Альбом иллюстраций



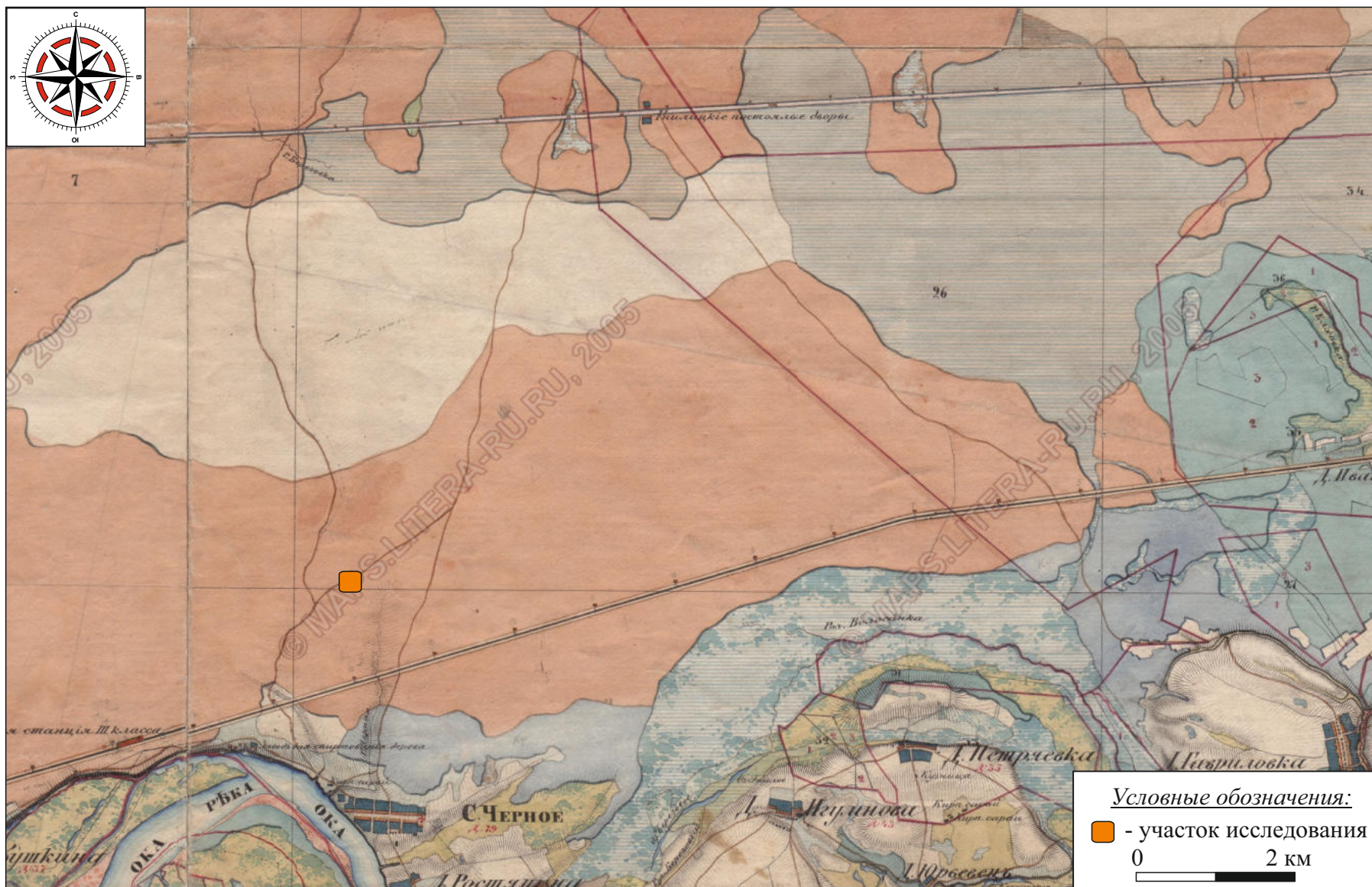
Илл. 1. Нижегородская область, г.о. г. Дзержинск, г. Дзержинск, ул. Науки, земельный участок с кадастровым номером 52:21:0000027:1039 - 2025 г. Карта Нижегородской области.



Илл. 2. Нижегородская область, г.о. г. Дзержинск, г. Дзержинск, ул. Науки, земельный участок с кадастровым номером 52:21:0000027:1039 - 2025 г.
Карта Городского округа Дзержинск (состояние местности на 1990-е гг.).



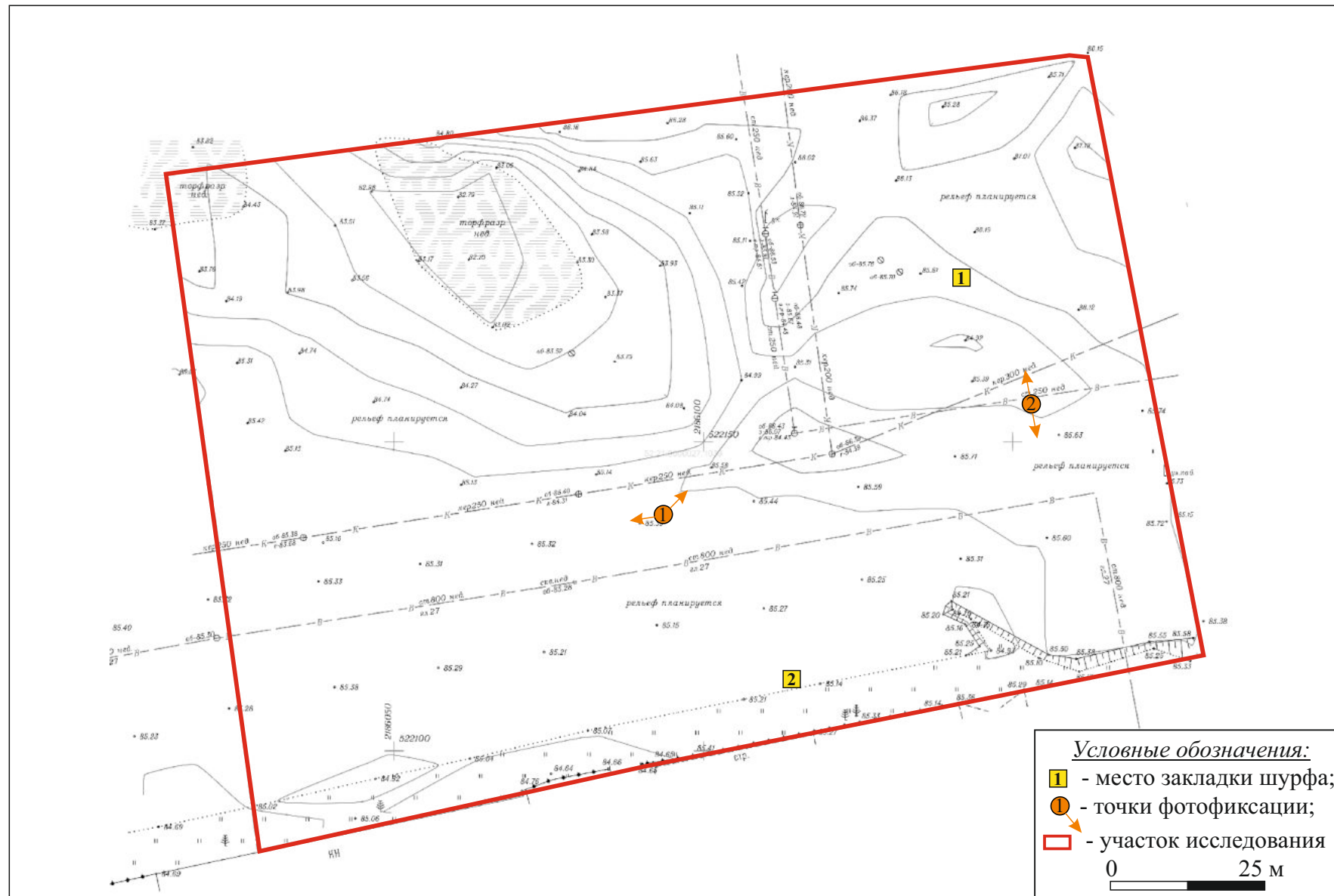
Илл. 3. Нижегородская область, г.о. г. Дзержинск, г. Дзержинск, ул. Науки, земельный участок с кадастровым номером 52:21:0000027:1039 - 2025 г. Памятники археологии ближайшей округи.



Илл. 5. Нижегородская область, г.о. г. Дзержинск, г. Дзержинск, ул. Науки, земельный участок с кадастровым номером 52:21:0000027:1039 - 2025 г. Фрагмент топографической карты Нижегородской губернии 1850 г. (автор А.И. Менде).



Илл. 6. Нижегородская область, г.о. г. Дзержинск, г. Дзержинск, ул. Науки, земельный участок с кадастровым номером 52:21:0000027:1039 - 2025 г.
Космоснимок с нанесением участка исследования и расположением шурфов (источник космоснимка google.ru, дата съемки 2022 г.).



Илл. 7. Нижегородская область, г.о. г. Дзержинск, г. Дзержинск, ул. Науки, земельный участок с кадастровым номером 52:21:0000027:1039 - 2025 г. Топографический план с нанесением участка исследования и расположением шурфов (топоплан предоставлен Заказчиком).



1



2

Илл. 8. Нижегородская область, г.о. г. Дзержинск, г. Дзержинск, ул. Науки,
 земельный участок с кадастровым номером 52:21:0000027:1039 - 2025 г.
 1 - вид на 3 часть участка. Точка фотофиксации 1. Фото с ВСВ;
 2 - вид на центр участка. Точка фотофиксации 1. Фото с ЮЗ.



1



2

Илл. 9. Нижегородская область, г.о. г. Дзержинск, г. Дзержинск, ул. Науки,
 земельный участок с кадастровым номером 52:21:0000027:1039 - 2025 г.
 1 - вид на СВ часть участка. Точка фотофиксации 2. Фото с Ю;
 2 - вид на ЮВ часть участка. Точка фотофиксации 2. Фото с С.



1



2



3

Илл. 10. Нижегородская область, г.о. г. Дзержинск, г. Дзержинск, ул. Науки, земельный участок с кадастровым номером 52:21:0000027:1039 - 2025 г.
Шурф 1. 1 - видовая фотография шурфа до начала работ; 2 - видовая фотография шурфа на уровне завершения работ;
3 - видовая фотография закопанного шурфа. Фото с В.



1



2

Илл. 11. Нижегородская область, г.о. г. Дзержинск, г. Дзержинск, ул. Науки,
 земельный участок с кадастровым номером 52:21:0000027:1039 - 2025 г.

Шурф 1. 1 - фотография западной стенки шурфа. Фото с В;
 2 - фотография поверхности шурфа на уровне завершения работ. Фото с Ю.



1



2



3

Илл. 12. Нижегородская область, г.о. г. Дзержинск, г. Дзержинск, ул. Науки, земельный участок с кадастровым номером 52:21:0000027:1039 - 2025 г.
Шурф 2. 1 - видовая фотография шурфа до начала работ; 2 - видовая фотография шурфа на уровне завершения работ;
3 - видовая фотография закопанного шурфа. Фото с В.



1



2

Илл. 13. Нижегородская область, г.о. г. Дзержинск, г. Дзержинск, ул. Науки,
 земельный участок с кадастровым номером 52:21:0000027:1039 - 2025 г.
 Шурф 2. 1 - фотография западной стенки шурфа;
 2 - фотография поверхности шурфа на уровне завершения работ. Фото с В.



Министерство культуры Российской Федерации

ОТКРЫТЫЙ ЛИСТ

№ Р018-00103-00/03643967

Настоящий открытый лист выдан:

Ванькову Максиму Ивановичу

паспорт

(серия номер паспорта)

на право проведения археологических полевых работ
на земельном участке с кадастровым номером 52:21:0000027:1039, расположенном
южнее земельного участка с кадастровым номером 52:21:0000027:1, по ул. Науки
в г. Дзержинске Нижегородской области.

(место проведения археологических полевых работ)

На основании открытого листа

Ваньков Максим Иванович

(Ф.И.О)

имеет право производить следующие археологические полевые работы:
*археологические разведки с осуществлением локальных земляных работ на указанной
территории в целях выявления объектов археологического наследия, уточнения
сведений о них и планирования мероприятий по обеспечению их сохранности.*

Передоверие права на проведение археологических полевых работ по данному открытому
листу другому лицу запрещается.

Срок действия открытого листа: с 5 ноября 2025 г. по 31 июля 2026 г.

Дата принятия решения о предоставлении открытого листа: 5 ноября 2025 г.

Заместитель Министра

(должность)

Дата 5 ноября 2025 г.

(подпись)

А.В.Малышев

(Ф.И.О.)

М.П.

045941